



สำนักสำรวจและออกแบบ  
กรมทางหลวงชนบท  
กระทรวงคมนาคม

# โครงการจัดทำรายงานการประเมินผลกระทบสิ่งแวดล้อม ถนนสายแยก ทล.11 - ทล.1 และสำรวจออกแบบโครงสร้างต่างระดับ บริเวณจุดตัด ทล.11 และ ทล.1 อ.เมืองลำปาง จ.ลำปาง

## ความเป็นมาของโครงการ

**จังหวัดลำปาง** ตั้งอยู่กึ่งกลางของภาคเหนือเป็นจุดยุทธศาสตร์ที่สามารถพัฒนาเป็นศูนย์กลางการขนถ่ายสินค้า (Logistics) เชื่อมโยงเศรษฐกิจ ของกลุ่มจังหวัดภาคเหนือตอนบนและตอนล่าง ซึ่งสามารถพัฒนาสู่การเป็นศูนย์กลางความร่วมมือทางการค้า และเป็นประตูเศรษฐกิจ (Gateway) ในการติดต่อเชื่อมโยงกับกลุ่มประเทศในอนุภูมิภาค ลุ่มแม่น้ำโขงตอนบนในอนาคต ซึ่งสภาพปัญหาของการขนส่งและจราจรในพื้นที่ชุมชนเมืองของจังหวัดลำปาง ในปัจจุบันขาดความเชื่อมโยงโครงข่ายการคมนาคมที่สมบูรณ์ ทำให้รถบรรทุกขนส่งสินค้าต้องวิ่งสัญจรผ่านเมือง ทำให้ถนนไม่สามารถรองรับปริมาณการจราจรได้เพียงพอในช่วงเวลาเร่งด่วน เกิดความติดขัดบริเวณทางแยก

ในปีงบประมาณ พ.ศ. 2556 กรมทางหลวงชนบท ได้ดำเนินการโครงการสำรวจออกแบบถนนสายแยก ทล.11 - ทล.1 อ.เมือง จ.ลำปาง ระยะทางประมาณ 13 กิโลเมตร ซึ่งผลการศึกษาด้านวิศวกรรมจราจร วิศวกรรมงานทาง วิศวกรรมอำนวยความสะดวก ผลกระทบสิ่งแวดล้อมและด้านอื่น ๆ ได้เสนอแนวคิดเชิงหลักการเบื้องต้น (Conceptual Design) ของงานออกแบบจุดเชื่อมทางแยกกับถนนสายหลักของกรมทางหลวงเป็นรูปแบบทางแยกต่างระดับเชื่อมทางหลวงแผ่นดินหมายเลข 11 และทางหลวงแผ่นดินหมายเลข 1 อีกทั้งจำเป็นต้องดำเนินการจัดทำรายงานการประเมินผลกระทบสิ่งแวดล้อม เพื่อรองรับปริมาณจราจรในอนาคต และการสัญจรได้รับความสะดวกและปลอดภัย ตลอดจนแก้ไขปัญหาด้านการจราจร โดยออกแบบให้เป็นไปตามหลักมาตรฐานสากล บนถนนทางหลวงแผ่นดินหมายเลข 11 และหมายเลข 1 ได้อย่างมีประสิทธิภาพและบรรลุตามวัตถุประสงค์ของโครงการ

## วัตถุประสงค์ของโครงการ

เพื่อดำเนินการจัดทำรายงานการประเมินผลกระทบสิ่งแวดล้อมถนนสายแยก ทล.11 - ทล.1 และสำรวจออกแบบโครงสร้างต่างระดับบริเวณจุดตัด ทล.11 และ ทล.1 อ.เมืองลำปาง จ.ลำปาง

## ประโยชน์ที่คาดว่าจะได้รับจากโครงการ

- เพื่อเพิ่มประสิทธิภาพการขนส่งและจราจรในพื้นที่ชุมชนเมืองของจังหวัดลำปางให้เป็นโครงข่ายที่สมบูรณ์
- พัฒนาจังหวัดลำปางให้เป็นศูนย์กลางการขนถ่ายสินค้า (Logistics) เชื่อมโยงเศรษฐกิจของกลุ่มจังหวัดภาคเหนือตอนบนและตอนล่าง รวมถึงการติดต่อเชื่อมโยงกับกลุ่มประเทศในอนุภูมิภาค ลุ่มแม่น้ำโขงตอนบนในอนาคต
- เพื่อรองรับปริมาณจราจรในอนาคตและการสัญจร ได้รับความสะดวกและปลอดภัย
- แก้ไขปัญหาการจราจรติดขัดบริเวณทางแยกและจุดเชื่อมกับทางหลวงแผ่นดินหมายเลข 11 และทางหลวงแผ่นดินหมายเลข 1

## ขอบเขตของการศึกษาโครงการ

- รวบรวมและศึกษาข้อมูลแนวถนนโครงการ รวมถึงบริเวณที่มีผลกระทบกับถนนโครงการ
- สำรวจพื้นที่โครงการเบื้องต้น
- ศึกษาผลกระทบทางด้านวิศวกรรมจราจรบริเวณโครงการ และส่วนต่อเนื่อง
- สำรวจและจัดเก็บข้อมูลด้านการจราจร พร้อมการคาดการณ์ปริมาณจราจร
- จัดทำแนวสายทาง และ/หรือ รูปแบบโครงการเบื้องต้น
- จัดการประชาสัมพันธ์โครงการ
- รับฟังความคิดเห็นและการมีส่วนร่วมของประชาชน
- นำเสนอผลการคัดเลือกรูปแบบโครงการที่เหมาะสม
- จัดทำรายงานการประเมินผลกระทบสิ่งแวดล้อม
- สำรวจและออกแบบรายละเอียดโครงสร้างต่างระดับ บริเวณจุดตัด ทล.11 และ ทล.1 อำเภอเมือง จังหวัดลำปาง



## ติดต่อสอบถามข้อมูลเพิ่มเติม



สำนักสำรวจและออกแบบ กรมทางหลวงชนบท  
เลขที่ 9 ถนนพหลโยธิน แขวงอนุสาวรีย์ เขตบางเขน กรุงเทพมหานคร 10220  
โทรศัพท์: 0 2551 5419 โทรสาร: 0 2551 5420

หมายเลขโทรศัพท์ : 0 2805 6660-3 ต่อ 12  
หรือ 08 5813 1107  
หมายเลขโทรสาร : 0 2805 6660-3 ต่อ 17



ด้านวิศวกรรม  
บริษัท วิศวกร 31 จำกัด  
เลขที่ 99/41 ถนนนวมินทร์ แขวงคลองจั่น  
เขตบางกะปิ กรุงเทพมหานคร 10240



ด้านออกแบบโครงสร้าง  
บริษัท เวก้า คอนซัลต์  
เอ็นจิเนียริ่ง จำกัด  
เลขที่ 55/15 ซอยสายไหม ถนนสายไหม  
แขวงสายไหม เขตสายไหม  
กรุงเทพมหานคร 10220



ด้านสิ่งแวดล้อม และการมีส่วนร่วมของประชาชน  
บริษัท เอเชีย แล็บ แอนด์ คอนซัลแตนท์ จำกัด  
เลขที่ 184 ซอยพุทธมณฑลสาย 2 ซอย 12  
แขวงบางโพธิ์ เขตบางแค กรุงเทพมหานคร 10160

[www.อีไอเอกถนนเลี่ยงเมืองลำปางฝั่งตะวันตก.com](http://www.อีไอเอกถนนเลี่ยงเมืองลำปางฝั่งตะวันตก.com)  
เลี่ยงเมืองลำปางทช. (@112qdsyo)  
[asialabconsult.pp@gmail.com](mailto:asialabconsult.pp@gmail.com)

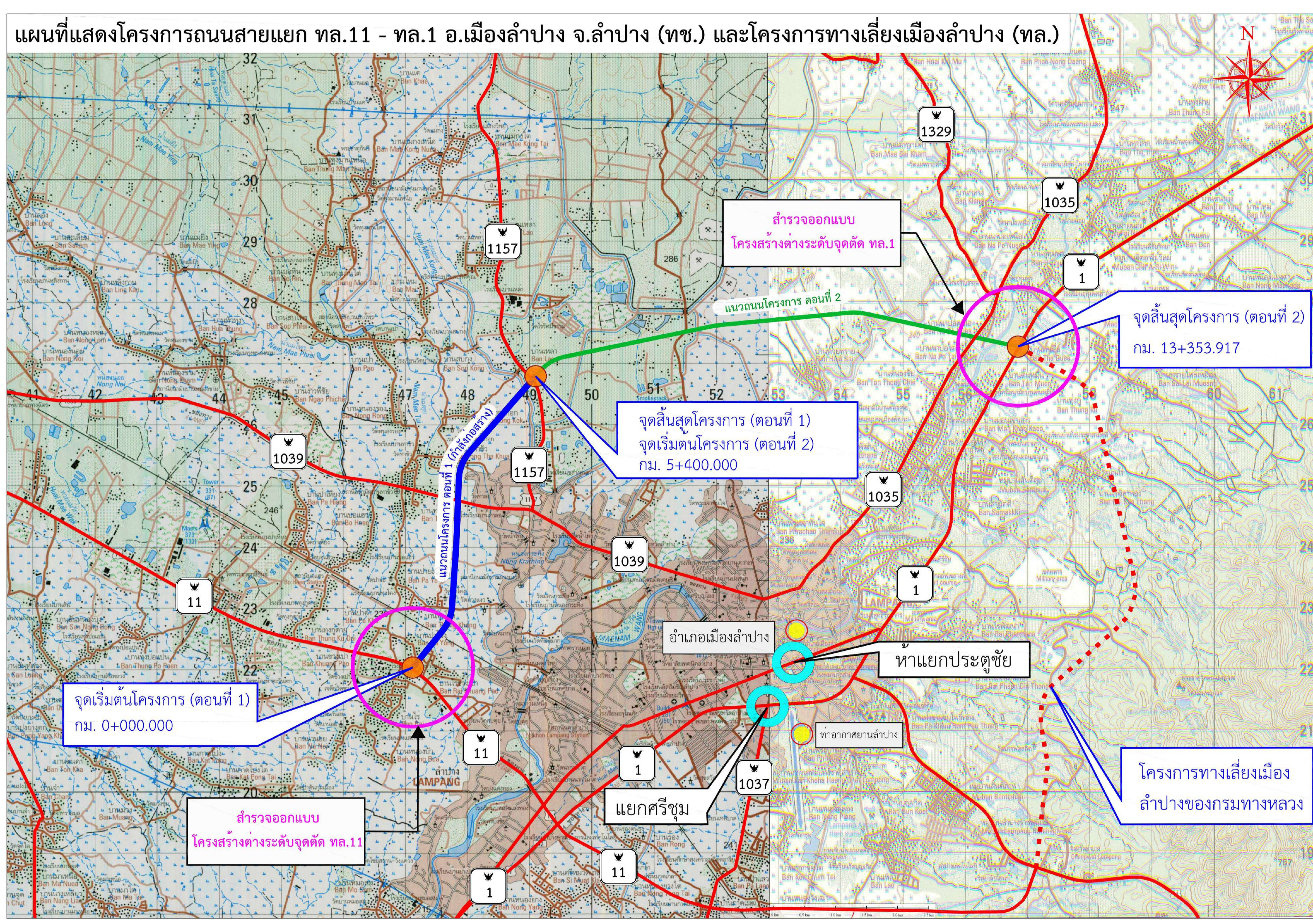




สำนักสำรวจและออกแบบ  
กรมทางหลวงชนบท  
กระทรวงคมนาคม

# โครงการจัดทำรายงานการประเมินผลกระทบสิ่งแวดล้อม ถนนสายแยก ทล.11 - ทล.1 และสำรวจออกแบบโครงสร้างต่างระดับ บริเวณจุดตัด ทล.11 และ ทล.1 อ.เมืองลำปาง จ.ลำปาง

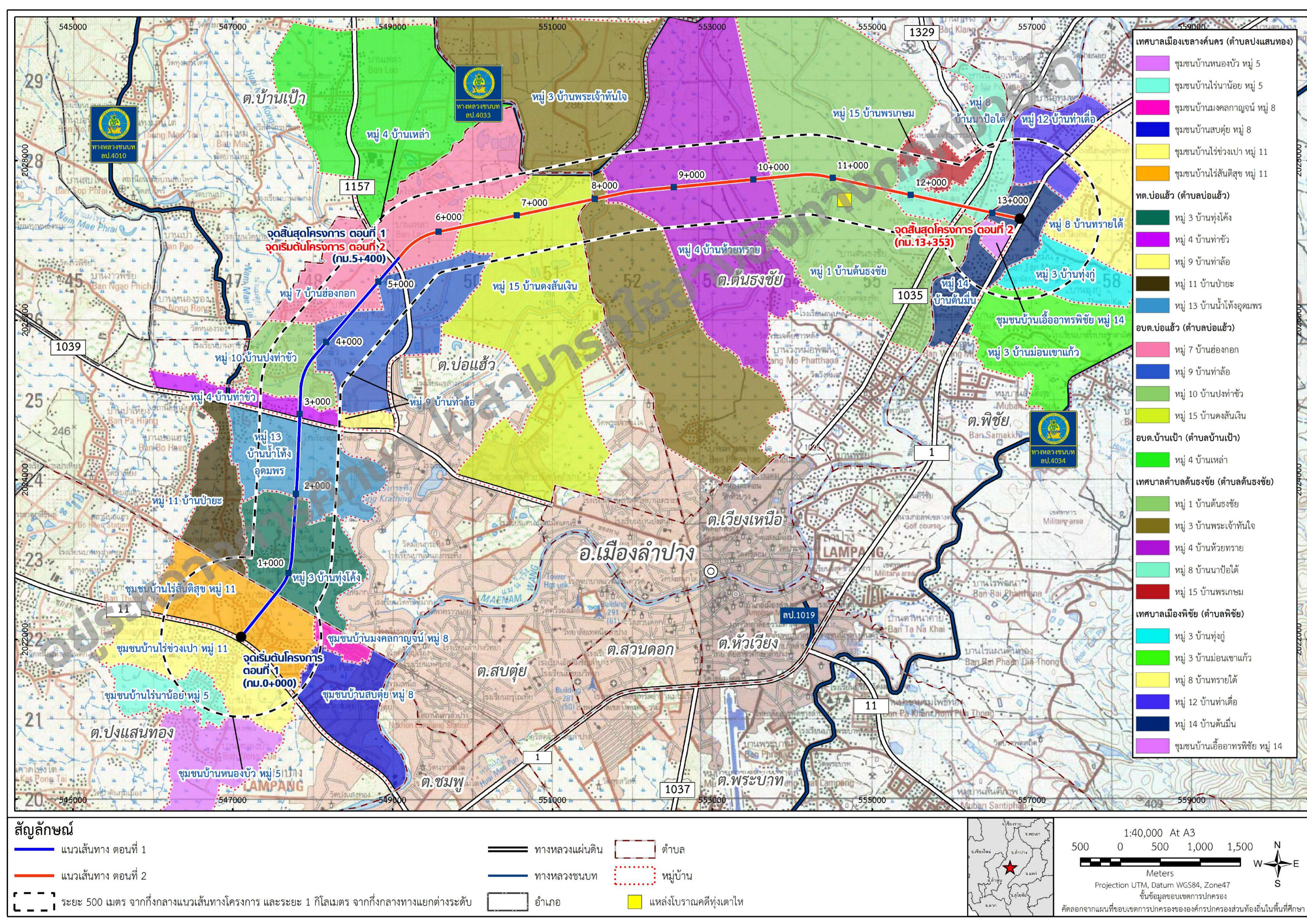
## ที่ตั้งและโครงข่ายถนนของโครงการ



## พื้นที่ศึกษาโครงการ

จังหวัด	อำเภอ	ตำบล	หมู่บ้าน/ชุมชน	ผลการปกครอง
ลำปาง	อำเภอเมืองลำปาง	1.1 ตำบลแม่สรวง	1) ชุมชนบ้านหนองบัว หมู่ 5 2) ชุมชนบ้านกล้วย หมู่ 5 3) ชุมชนบ้านดอกท้อ หมู่ 8 4) ชุมชนบ้านกล้วย หมู่ 8 5) ชุมชนบ้านไร่หว้า หมู่ 11 6) ชุมชนบ้านไร่หว้า หมู่ 11	เทศบาลเมืองลำปาง
		1.2 ตำบลเมืองใหม่	1) หมู่ 3 บ้านทุ่งโต้ง 2) หมู่ 4 บ้านท่าอิ้ว 3) หมู่ 7 บ้านหนองตอก 4) หมู่ 9 บ้านท่าอิ้ว 5) หมู่ 10 บ้านท่าอิ้ว 6) หมู่ 11 บ้านท่าอิ้ว 7) หมู่ 13 บ้านไร่หว้า	เทศบาลตำบลเมืองใหม่ องค์การบริหารส่วนตำบลเมืองใหม่ องค์การบริหารส่วนตำบลเมืองใหม่ และเทศบาลตำบลเมืองใหม่ องค์การบริหารส่วนตำบลเมืองใหม่ เทศบาลตำบลเมืองใหม่ เทศบาลตำบลเมืองใหม่
1 จังหวัด	1 อำเภอ	2 ตำบล	13 หมู่บ้าน/ชุมชน	3 หน่วยงาน

จังหวัด	อำเภอ	ตำบล	หมู่บ้าน/ชุมชน	ผลการปกครอง
ลำปาง	อำเภอเมืองลำปาง	1.1 ตำบลเมืองใหม่	1) หมู่ 7 บ้านหนองตอก 2) หมู่ 9 บ้านท่าอิ้ว 3) หมู่ 15 บ้านตงเงิน	องค์การบริหารส่วนตำบลเมืองใหม่
		1.2 ตำบลแม่สรวง	1) หมู่ 4 บ้านท่าอิ้ว	องค์การบริหารส่วนตำบลแม่สรวง
		1.3 ตำบลเมืองใหม่	1) หมู่ 1 บ้านไร่หว้า 2) หมู่ 3 บ้านไร่หว้า 3) หมู่ 4 บ้านไร่หว้า 4) หมู่ 8 บ้านไร่หว้า 5) หมู่ 15 บ้านไร่หว้า	เทศบาลตำบลเมืองใหม่
		1.4 ตำบลเมืองใหม่	1) หมู่ 3 บ้านไร่หว้า 2) หมู่ 3 บ้านไร่หว้า 3) หมู่ 8 บ้านไร่หว้า 4) หมู่ 12 บ้านไร่หว้า 5) หมู่ 14 บ้านไร่หว้า 6) ชุมชนบ้านไร่หว้า หมู่ 14	เทศบาลตำบลเมืองใหม่
1 จังหวัด	1 อำเภอ	4 ตำบล	15 หมู่บ้าน/ชุมชน	4 หน่วยงาน



### ติดต่อสอบถามข้อมูลเพิ่มเติม



สำนักสำรวจและออกแบบ กรมทางหลวงชนบท  
เลขที่ 9 ถนนพหลโยธิน แขวงอนุสาวรีย์ เขตบางเขน กรุงเทพมหานคร 10220  
โทรศัพท์: 0 2551 5419 โทรสาร: 0 2551 5420

หมายเลขโทรศัพท์ : 0 2805 6660-3 ต่อ 12  
หรือ 08 5813 1107  
หมายเลขโทรสาร : 0 2805 6660-3 ต่อ 17



ด้านวิศวกรรม  
บริษัท วิศวกรรม 31 จำกัด  
เลขที่ 99/41 ถนนนวมินทร์ แขวงคลองจั่น เขตบางกะปิ กรุงเทพมหานคร 10240



ด้านออกแบบโครงสร้าง  
บริษัท เวกา คอนซัลต์  
เอ็นจิเนียริ่ง จำกัด  
เลขที่ 55/15 ซอยสายไหม ถนนสายไหม แขวงสายไหม เขตสายไหม กรุงเทพมหานคร 10220



ด้านสิ่งแวดล้อม และการมีส่วนร่วมของประชาชน  
บริษัท เอเชีย แล็บ แอนด์ คอนซัลแตนท์ จำกัด  
เลขที่ 184 ซอยพุทธมณฑลสาย 2 ซอย 12 แขวงบางโพธิ์ เขตบางเขน กรุงเทพมหานคร 10160

www.อีไอเอกถนนเลี้ยวเมืองลำปางฝั่งตะวันตก.com  
เลี้ยวเมืองลำปางทช. (@112qdsyo)  
asialabconsult.pp@gmail.com

ศูนย์ควบคุมการจราจรทางหลวงชนบท  
สายด่วน 1146





สำนักสำรวจและออกแบบ  
กรมทางหลวงชนบท  
กระทรวงคมนาคม

# โครงการจัดทำรายงานการประเมินผลกระทบสิ่งแวดล้อม ถนนสายแยก ทล.11 - ทล.1 และสำรวจออกแบบโครงสร้างต่างระดับ บริเวณจุดตัด ทล.11 และ ทล.1 อ.เมืองลำปาง จ.ลำปาง

## แนวคิดรูปแบบทางเลือกเบื้องต้นของการพัฒนาโครงการ

### รูปแบบทางเลือกของโครงสร้างต่างระดับบริเวณจุดตัดทางหลวงหมายเลข 11

#### รูปแบบทางเลือกที่ 1

สะพานข้ามแยก (Flyover Bridge) ในแนว ทล.11 แบบ 2 ทิศทาง  
+ จุดตัดทางแยกระดับพื้นปรับปรุงเป็นวงเวียน  
+ ถนนคู่ขนานเป็นแบบ 2 ทิศทาง



#### รูปแบบทางเลือกที่ 2

สะพานข้ามแยก (Flyover Bridge) ในแนว ทล.11 แบบ 2 ทิศทาง  
+ จุดตัดทางแยกระดับพื้นปรับปรุงเป็นแบบสัญญาณไฟจราจร  
+ ถนนคู่ขนานเป็นแบบทิศทางเดียวก่อนเข้าจุดตัดทางแยก



#### รูปแบบทางเลือกที่ 3

สะพานข้ามแยกจากถนนสายแยก ทล.11 - ทล.1 (ตอนที่ 1) เลี้ยวขวาข้ามแยกในแนว ทล.11  
(ทิศทางไป จ.ลำพูน) จำนวน 1 ช่องจราจร (Directional Ramp)  
+ ปรับตำแหน่งจุดกลับรถระดับพื้น + ถนนคู่ขนานแบบ 2 ทิศทาง



#### รูปแบบทางเลือกที่ 4

สะพานข้ามแยก (Flyover Bridge) ในแนว ทล.11 แบบ 1 ทิศทาง  
+ จุดตัดทางแยกระดับพื้นปรับปรุงเป็นแบบสัญญาณไฟจราจร  
+ ถนนคู่ขนานเป็นแบบทิศทางเดียวก่อนเข้าจุดตัดทางแยก



### รูปแบบทางเลือกของโครงสร้างต่างระดับบริเวณจุดตัดทางหลวงหมายเลข 1

#### รูปแบบทางเลือกที่ 1

สะพานข้ามแยก (Flyover Bridge) ในแนว ทล.1 แบบ 2 ทิศทาง  
+ จุดตัดทางแยกระดับพื้นปรับปรุงเป็นแยกสัญญาณไฟจราจร



#### รูปแบบทางเลือกที่ 2

สะพานข้ามแยก (Flyover Bridge) ในแนว ทล.1 แบบ 2 ทิศทาง  
+ จุดตัดทางแยกระดับพื้นปรับปรุงเป็นวงเวียน



#### รูปแบบทางเลือกที่ 3

สะพานข้ามแยก (Flyover Bridge) ในแนวถนนสายแยก ทล.11 - ทล.1 ตอนที่ 2  
แบบ 2 ทิศทาง + จุดตัดทางแยกระดับพื้นปรับปรุงเป็นแยกสัญญาณไฟจราจร



### ติดต่อสอบถามข้อมูลเพิ่มเติม



สำนักสำรวจและออกแบบ กรมทางหลวงชนบท  
เลขที่ 9 ถนนพหลโยธิน แขวงอนุสาวรีย์ เขตบางเขน กรุงเทพมหานคร 10220  
โทรศัพท์: 0 2551 5419 โทรสาร: 0 2551 5420

หมายเลขโทรศัพท์ : 0 2805 6660-3 ต่อ 12  
หรือ 08 5813 1107  
หมายเลขโทรสาร : 0 2805 6660-3 ต่อ 17



ด้านวิศวกรรม  
บริษัท วิศวกรรม 31 จำกัด  
เลขที่ 99/41 ถนนนวมินทร์ แขวงคลองจั่น  
เขตบางกะปิ กรุงเทพมหานคร 10240



ด้านออกแบบโครงสร้าง  
บริษัท วิศวกร คอนซัลต์  
เอ็นจิเนียริ่ง จำกัด  
เลขที่ 55/15 ซอยสายไหม ถนนสายไหม  
แขวงสายไหม เขตสายไหม  
กรุงเทพมหานคร 10220



ด้านสิ่งแวดล้อม และกรามีส่วนร่วมของประชาชน  
บริษัท เอเชีย แล็บ แอนด์ คอนซัลแตนท์ จำกัด  
เลขที่ 184 ซอยพุดมถนนทลสาย 2 ซอย 12  
แขวงบางโพ เขตบางแค กรุงเทพมหานคร 10160

www.อีไอเอกบนเสียงเมืองลำปางฝั่งตะวันตก.com  
เสียงเมืองลำปางทช. (@112qdsyo)  
asialabconsult.pp@gmail.com



ศูนย์ความปลอดภัยกรมทางหลวงชนบท  
สายด่วน 1146





สำนักสำรวจและออกแบบ  
กรมทางหลวงชนบท  
กระทรวงคมนาคม

# โครงการจัดทำรายงานการประเมินผลกระทบสิ่งแวดล้อม ถนนสายแยก ทล.11 - ทล.1 และสำรวจออกแบบโครงสร้างต่างระดับ บริเวณจุดตัด ทล.11 และ ทล.1 อ.เมืองลำปาง จ.ลำปาง

## การศึกษาด้านสิ่งแวดล้อม

**การประเมินผลกระทบสิ่งแวดล้อม** ได้ศึกษาผลกระทบที่คาดว่าจะเกิดจากกิจกรรมต่าง ๆ ของโครงการ ทั้งในระบเตรียมการก่อสร้าง ะยะก่อสร้าง และระยะดำเนินการ ครอบคลุมทั้งด้านกายภาพ ชีวภาพ คุณค่าการใช้ประโยชน์ของมนุษย์ และคุณค่าต่อคุณภาพชีวิต เพื่อคัดกรองและสรุปปัจจัยที่มีนัยสำคัญนำไปศึกษาประเมินผลกระทบสิ่งแวดล้อมชั้นรายละเอียด (EIA) พร้อมทั้งกำหนดมาตรการรองรับ สรุปผลกระทบและร่างมาตรการป้องกันและแก้ไขผลกระทบที่สำคัญ ดังนี้

### อุทกวิทยาน้ำผิวดิน และคุณภาพน้ำผิวดิน และนิเวศวิทยาทางน้ำ

: การก่อสร้างถนนระดับดินในช่วงที่ฝนตกหนัก อาจทำให้เกิดดินถูกน้ำฝนชะล้างไหลลงสู่แหล่งน้ำ และการรบกวนของเศษวัสดุจากการก่อสร้าง อาจทำให้คุณภาพน้ำมีความขุ่นเพิ่มขึ้น และส่งผลกระทบต่อห่วงโซ่อาหารของสิ่งมีชีวิตในน้ำ

- หลีกเลี่ยงการก่อสร้างช่วงฝนตกหนัก
- จัดให้มีเจ้าหน้าที่คอยเก็บกวาดเศษดินที่ตกหล่นบริเวณพื้นที่ก่อสร้างโครงการเป็นประจำทุกวัน
- ติดตั้งรั้วกั้นดินชั่วคราวแบบ Temporary Silt Fence เพื่อกรองตะกอนดินที่ชะล้างจากการก่อสร้างก่อนลงสู่แหล่งน้ำ
- ก่อสร้างบ่อกักตะกอนก่อนถึงคลองแม่ตุ๋ย ห้วยทราย คลองส่งน้ำสายใหญ่แม่วังห้วยขาว และแม่น้ำวัง และให้ตัดตะกอนในบ่อกักตะกอนออกทุกครั้งที่พบว่ามีตะกอนเต็มบ่อ
- หลีกเลี่ยงการขุดดินพร้อมกันทั้งหมด โดยให้ทยอยเปิดหน้าดินเป็นช่วง ๆ ตามความจำเป็นเฉพาะบริเวณที่เริ่มทำงานจริงเท่านั้น



### ภูมิอากาศ คุณภาพอากาศ

: การใช้เครื่องจักรกลหนักในการก่อสร้างอาจก่อให้เกิดการฟุ้งกระจายของฝุ่นละอองในปริมาณที่สูงกว่าปัจจุบัน จะได้รับความเดือดร้อนรำคาญจนกว่าจะแล้วเสร็จ และการเพิ่มขึ้นของมลพิษในอากาศ

- ฉีดพรมน้ำบริเวณพื้นที่เปิดหน้าดิน
- ใช้วัสดุปิดคลุมกระบะของรถที่ใช้บรรทุกดิน/หิน และวัสดุอุปกรณ์ต่าง ๆ ให้มิดชิด
- ติดตั้งแผ่นกันฝุ่นที่ล้อทั้ง 4 ล้อ ของรถบรรทุกที่ใช้ในการขนส่งวัสดุก่อสร้าง
- ทำความสะอาดเศษดิน โคลน กรวย ที่ตกลงอยู่บนผิวถนนรอบนอกพื้นที่ก่อสร้างเป็นประจำทุกวัน
- ผู้รับเหมาก่อสร้างต้องจำกัดพื้นที่เปิดหน้าดินเป็นช่วง ๆ เท่าที่จำเป็น เพื่อลดโอกาสการฟุ้งกระจายของฝุ่นละออง



### เสียงและความสั่นสะเทือน

: เสียงจากการกระแทกหรือการดึง การขุด รวมทั้งเสียงจากเครื่องจักรก่อสร้างต่าง ๆ ส่งผลให้พื้นที่อ่อนไหวต่อการได้รับผลกระทบอาจจะมีระดับเสียงรบกวนสูงเกินมาตรฐานกำหนด

: เครื่องจักรขนาดใหญ่ที่ก่อให้เกิดความสั่นสะเทือน

- ติดตั้งกำแพงกันเสียงชั่วคราว บริเวณพื้นที่อ่อนไหวที่มีระดับเสียงไม่เป็นไปตามเกณฑ์มาตรฐานกำหนด (กรณียินยอม)
- จำกัดความเร็วของรถขนส่งวัสดุอุปกรณ์ก่อสร้างในบริเวณพื้นที่ก่อสร้าง ให้ใช้ความเร็วไม่เกิน 40 กิโลเมตร/ชั่วโมง
- ดำเนินกิจกรรมการก่อสร้าง ในช่วงเวลากลางวัน 08.00-17.00 น. เพื่อไม่ให้รบกวนการพักผ่อนของประชาชน
- ก่อนเริ่มดำเนินการก่อสร้าง ผู้รับเหมาก่อสร้างต้องประสานงานกับเจ้าของอาคารที่อยู่บริเวณใกล้เคียง เพื่อร่วมกันตรวจสอบสภาพเดิมของอาคาร/สิ่งปลูกสร้าง บันทึกข้อมูล และแนวทางการทำยวี่ พร้อมทั้งลงลายมือชื่อรับทราบร่วมกัน เพื่อเป็นข้อมูลเปรียบเทียบและพิจารณาผลกระทบ กรณีกิจกรรมการก่อสร้างโครงการก่อให้เกิดผลกระทบต่ออาคาร/สิ่งปลูกสร้าง



### นิเวศวิทยาบนบก (ทรัพยากรป่าไม้และสัตว์ป่า)

: กิจกรรมการเตรียมพื้นที่จำเป็นต้องย้ายต้นไม้ออกจากพื้นที่ก่อสร้าง ซึ่งอาจส่งผลกระทบต่อแหล่งที่อยู่อาศัยหรือแหล่งหากินของสัตว์ที่สำรวจพบตามแนวเส้นทางโครงการ

- จัดทำเครื่องหมายแสดงแนวเขตพื้นที่ก่อสร้างบริเวณแนวเส้นทางให้ชัดเจน
- ดำเนินการเผือกวาง ปรับพื้นที่ และตัดฟัน/ล้อมย้ายต้นไม้ที่อยู่ภายในพื้นที่ก่อสร้าง ซึ่งอยู่ภายในเขตทางเท่านั้น
- กำหนดข้อห้ามเพื่อควบคุมเจ้าหน้าที่และคนงานก่อสร้างไม่ให้เกิดการลักลอบล่าสัตว์ป่าในบริเวณพื้นที่ก่อสร้างและพื้นที่ใกล้เคียง
- หลีกเลี่ยงการตัดฟันต้นไม้หรือดำเนินการก่อสร้างในบริเวณที่พบว่ามีการทำรังและ/หรือวางไข่ของสัตว์ป่าในบริเวณพื้นที่ก่อสร้าง หากพบให้หยุดและแจ้งสำนักบริหารพื้นที่อนุรักษ์ที่ 13 ลำปาง หรือสายด่วน 1362 ห้ามเคลื่อนย้ายของโดยเด็ดขาด
- ต้องห้ามตัดฟันต้นไม้บนนอกเขตทาง ซึ่งอาจเป็นแหล่งอาศัยและหากินตามธรรมชาติของสัตว์ป่าและสัตว์เรื้อนยอด



### คมนาคมขนส่ง อุบัติเหตุ และความปลอดภัยต่อผู้ใช้ทาง และผู้ใช้ทาง

: การขนส่งวัสดุอุปกรณ์การก่อสร้าง กิจกรรมการก่อสร้างงานดินและงานทาง ส่งผลให้ปริมาณจราจรหนาแน่นขึ้น เกิดการกีดขวางการสัญจรของผู้ใช้ทาง และอาจเป็นสาเหตุให้เกิดอุบัติเหตุ

- จัดการจราจรในระหว่างการก่อสร้าง เพื่ออำนวยความสะดวกต่อผู้ใช้ทางและป้องกันอุบัติเหตุ
- ประชาสัมพันธ์และแนะนำเส้นทางเลี่ยงพื้นที่ก่อสร้างให้ผู้ใช้ทางรับทราบ
- จัดให้มีสัญญาณจราจร ป้ายจราจร สัญญาณไฟจราจรชั่วคราว เครื่องหมายแสดงขอบเขตก่อสร้างให้เป็นไปตามมาตรฐานของกรมทางหลวงชนบท เพื่อให้ผู้ขับขี่ตามแนวเส้นทางและผู้ใช้ทางสังเกตเห็นได้ชัดเจน และใช้เส้นทางในเวลากลางวันและกลางคืนได้อย่างปลอดภัย
- ติดสติ๊กเกอร์บริเวณกระบะท้ายรถบรรทุกและเครื่องจักรของโครงการ ที่ระบุบริษัทผู้ดำเนินการ และหมายเลขโทรศัพท์ เพื่อเป็นช่องทางในการร้องเรียน
- ติดตั้งไฟฟ้าแสงสว่างบริเวณพื้นที่ก่อสร้างให้เหมาะสมและเพียงพอ เพื่อความสะดวกและปลอดภัยของผู้ใช้ทาง เมื่อจำเป็นต้องเดินทางผ่านพื้นที่ก่อสร้างในเวลากลางคืน



### การป้องกันน้ำท่วมและการระบายน้ำ

: เศษวัสดุจากการก่อสร้างตกลงสู่แหล่งน้ำ การขุดดิน ถมดิน หากดำเนินการในช่วงฝนตกจะเกิดการชะล้างของดินไหลลงสู่แหล่งน้ำและระบบระบายน้ำริมถนน

- หลีกเลี่ยงการขุดดินพร้อมกันทั้งหมดตลอดสายทาง โดยให้ทยอยเปิดเป็นช่วง ๆ ตามความจำเป็นเฉพาะบริเวณที่เริ่มทำงานจริงเท่านั้น
- จัดวางวัสดุอุปกรณ์ต่าง ๆ (เท่าที่จำเป็น) ที่นำมาใช้ในทางก่อสร้างให้อยู่ในสถานที่เหมาะสมและจัดเก็บให้เรียบร้อย เพื่อหลีกเลี่ยงการกองวัสดุอุปกรณ์ในพื้นที่ที่จะกีดขวางการไหลของน้ำในช่วงที่มีฝนตกหนัก
- หากพบว่ามีน้ำท่วมขัง ผู้รับเหมาก่อสร้างต้องจัดหาเครื่องสูบน้ำเพื่อระบายน้ำออกจากเขตทางโดยเร็วที่สุด เพื่อลดผลกระทบต่อประชาชน/ผู้ใช้ทาง
- ในกรณีที่ฝนตกหนัก (ตามประกาศเตือนของกรมอุตุนิยมวิทยามีปริมาณฝนมากกว่า 35 มิลลิเมตรต่อวัน) ต้องหยุดการก่อสร้างกิจกรรมของงานดินทันที



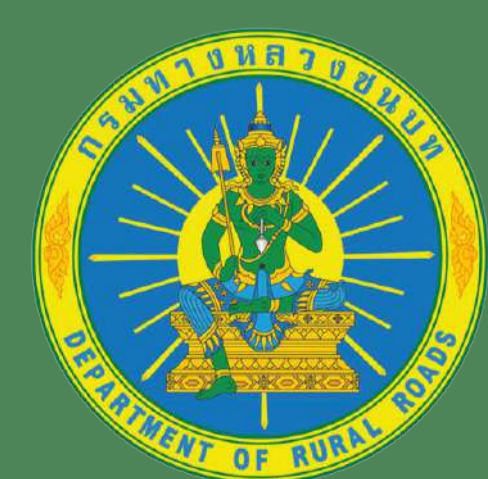
### โบราณสถาน แหล่งโบราณคดี ประวัติศาสตร์ ศิลปกรรม และแหล่งมรดกทางวัฒนธรรม

: กิจกรรมการก่อสร้างอาจก่อให้เกิดผลกระทบต่อแหล่งโบราณคดีและแหล่งศิลปกรรมที่พบบริเวณพื้นที่ศึกษา

- ประสานงานกับสำนักศิลปากรที่ 7 เชียงใหม่ ก่อนดำเนินการก่อสร้าง
- ก่อนเริ่มก่อสร้าง ผู้รับเหมาก่อสร้างต้องประสานงานกับสำนักศิลปากรที่ 7 เชียงใหม่ เพื่อร่วมตรวจสอบบันทึกข้อมูลภาพถ่ายไว้เป็นข้อมูลพื้นฐาน/สภาพเดิมของโบราณสถาน แหล่งโบราณคดี และโบราณวัตถุ เพื่อใช้เปรียบเทียบในกรณีที่เกิดความเสียหาย
- ระหว่างการก่อสร้าง หากพบโบราณวัตถุหรือหลักฐานทางประวัติศาสตร์และโบราณคดีใด ๆ ต้องหยุดการก่อสร้างทันที แล้วรีบแจ้งกรมทางหลวงชนบท และสำนักศิลปากรที่ 7 เชียงใหม่ ทราบโดยเร็ว
- หากพบว่าเกิดความเสียหายต่อโบราณสถาน แหล่งโบราณคดีอื่นเนื่องจากกิจกรรมการก่อสร้าง ผู้รับเหมาก่อสร้างต้องแจ้งสำนักศิลปากรที่ 7 เชียงใหม่ ทราบ เพื่อให้ผู้เชี่ยวชาญเข้ามาตรวจสอบและร่วมกันกำหนดแนวทางการแก้ไขและป้องกันผลกระทบที่เกิดขึ้น



## ติดต่อสอบถามข้อมูลเพิ่มเติม



สำนักสำรวจและออกแบบ กรมทางหลวงชนบท  
เลขที่ 9 ถนนพหลโยธิน แขวงอนุสาวรีย์ เขตบางเขน กรุงเทพมหานคร 10220  
โทรศัพท์: 0 2551 5419 โทรสาร: 0 2551 5420

หมายเลขโทรศัพท์ : 0 2805 6660-3 ต่อ 12  
หรือ 08 5813 1107  
หมายเลขโทรสาร : 0 2805 6660-3 ต่อ 17



ด้านวิศวกรรม  
บริษัท วิศวกรรม 31 จำกัด  
เลขที่ 99/41 ถนนนวมินทร์ แขวงคลองจั่น  
เขตบางกะปิ กรุงเทพมหานคร 10240

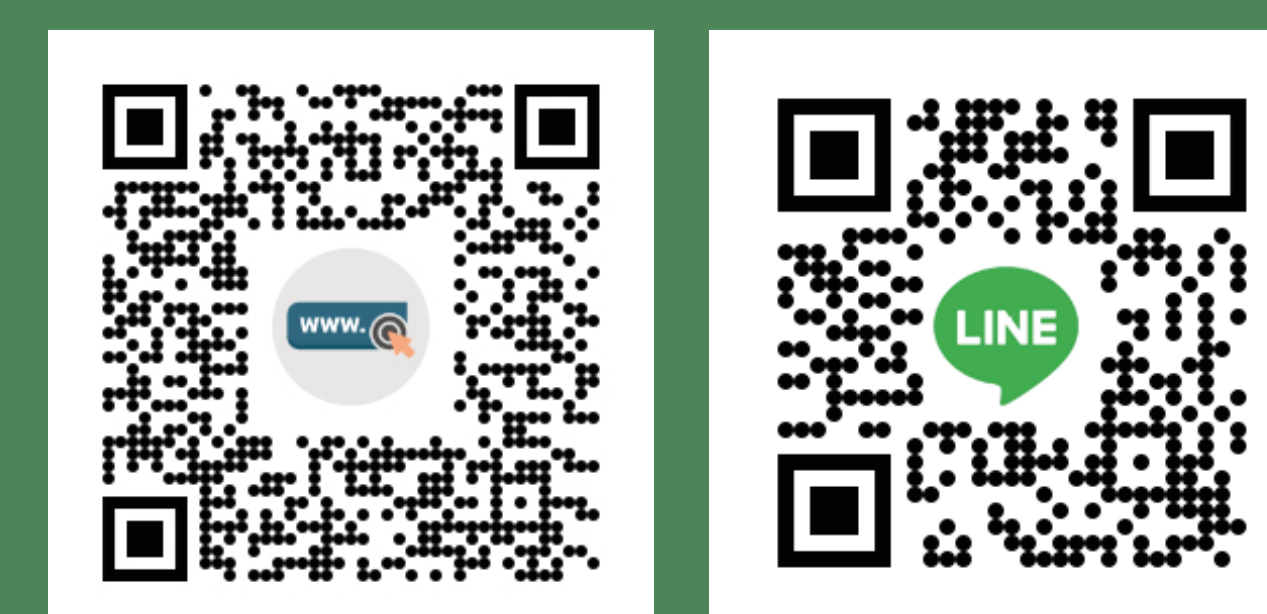


ด้านออกแบบโครงสร้าง  
บริษัท เวก้า คอนซัลต์  
เอ็นจิเนียริ่ง จำกัด  
เลขที่ 55/15 ซอยสายไหม ถนนสายไหม  
แขวงสายไหม เขตสายไหม  
กรุงเทพมหานคร 10220



ด้านสิ่งแวดล้อม และภาคีมีส่วนร่วมของประชาชน  
บริษัท เอเชีย แล็บ แอนด์ คอนซัลแตนท์ จำกัด  
เลขที่ 184 ซอยพุทธมณฑลสาย 2 ซอย 12  
แขวงบางโพ เขตบางแค กรุงเทพมหานคร 10160

www.อีไอเอกบนเสียงเมืองลำปางฝั่งตะวันตก.com  
เสียงเมืองลำปางทช. (@112qdsyo)  
asialabconsult.pp@gmail.com





สำนักสำรวจและออกแบบ  
กรมทางหลวงชนบท  
กระทรวงคมนาคม

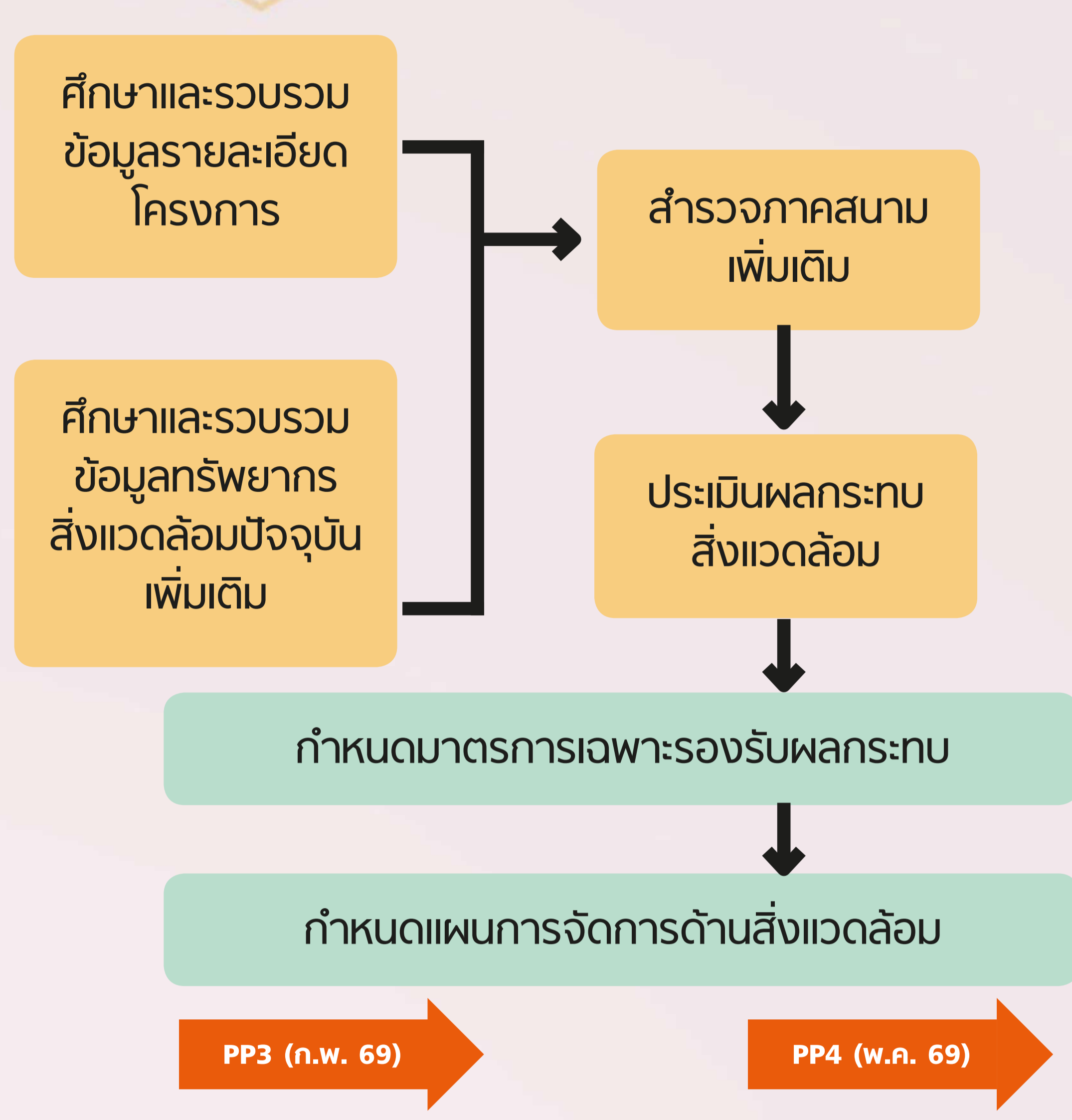
# โครงการจัดทำรายงานการประเมินผลกระทบสิ่งแวดล้อม ถนนสายแยก ทล.11 - ทล.1 และสำรวจออกแบบโครงสร้างต่างระดับ บริเวณจุดตัด ทล.11 และ ทล.1 อ.เมืองลำปาง จ.ลำปาง

## การศึกษาด้านสิ่งแวดล้อม

### ขั้นตอนการศึกษาผลกระทบสิ่งแวดล้อม

#### 1. ขั้นตอนการคัดกรองปัจจัยการศึกษาที่มีนัยสำคัญ

#### 2. ขั้นตอนการศึกษา EIA ในรายละเอียด



### ตัวอย่างการสำรวจด้านสิ่งแวดล้อม



### การดำเนินงานด้านการมีส่วนร่วมของประชาชน

กรมทางหลวงชนบท เล็งเห็นความสำคัญของกระบวนการรับฟังความคิดเห็นของประชาชนอย่างต่อเนื่องตลอดระยะเวลาการศึกษาโครงการ โดยมุ่งเน้นการเผยแพร่ข้อมูลข่าวสารแก่ประชาชนอย่างชัดเจนและมีความโปร่งใสครอบคลุมผู้มีส่วนได้เสียที่เกี่ยวข้องทุกภาคส่วน โดยเฉพาะอย่างยิ่ง ประชาชนที่อยู่ในพื้นที่ศึกษาโครงการ เพื่อให้กลุ่มเป้าหมายเข้าใจขั้นตอนการดำเนินโครงการ ตลอดจนความก้าวหน้าของโครงการ เพื่อให้การพัฒนาโครงการตอบสนองความต้องการของประชาชนมากที่สุด โดยได้กำหนดการจัดประชุมการมีส่วนร่วมของประชาชนดังนี้



### ติดต่อสอบถามข้อมูลเพิ่มเติม



สำนักสำรวจและออกแบบ กรมทางหลวงชนบท  
เลขที่ 9 ถนนพหลโยธิน แขวงอนุสาวรีย์ เขตบางเขน กรุงเทพมหานคร 10220  
โทรศัพท์: 0 2551 5419 โทรสาร: 0 2551 5420

หมายเลขโทรศัพท์ : 0 2805 6660-3 ต่อ 12  
หรือ 08 5813 1107  
หมายเลขโทรสาร : 0 2805 6660-3 ต่อ 17



ด้านวิศวกรรม  
บริษัท วิศวกรรม 31 จำกัด  
เลขที่ 99/41 ถนนนวมินทร์ แขวงคลองจั่น เขตบางกะปิ กรุงเทพมหานคร 10240



ด้านออกแบบโครงสร้าง  
บริษัท เวก้า คอนซัลต์  
เอ็นจิเนียริ่ง จำกัด  
เลขที่ 55/15 ซอยสายไหม ถนนสายไหม แขวงสายไหม เขตสายไหม กรุงเทพมหานคร 10220



ด้านสิ่งแวดล้อม และ การมีส่วนร่วมของประชาชน  
บริษัท เอเชีย แล็บ แอนด์ คอนซัลแตนท์ จำกัด  
เลขที่ 184 ซอยพุดรมนทลสาย 2 ซอย 12 แขวงบางไฟ เขตบางแค กรุงเทพมหานคร 10160

www.อีไอเอกถนนเลี้ยวเมืองลำปางฝั่งตะวันตก.com  
เลี้ยวเมืองลำปางทช. (@112qdsyo)  
asialabconsult.pp@gmail.com

